

**Rapport d'activités**  
**1<sup>er</sup> avril 2013 au 31 mars 2014**



BALUCHON ALZHEIMER est un organisme provincial à but non lucratif  
No d'enregistrement de bienfaisance 86777 3822 RP0001

# Table des matières

## Table des matières

Mot de la présidente.....	3
Le mot de la Directrice générale .....	4
1. Rappel de mission.....	5
Notre mission.....	5
Nos services .....	6
2. Les activités.....	7
A) Portait des demandes de services .....	7
B) Services directs aux familles (24 heures /24 entre 4 et 14 jours) .....	8
C) Évaluation du service.....	8
D) La vie démocratique et le membrariat.....	9
E) Les actions de sensibilisation .....	9
3. Les activités de financement .....	11
Cocktail bénéfique 2013 – Musée McCord .....	11
Spectacle Espoir le Show 2013 – Dolbeau-Mistassini.....	11
Journée Baluchon Alzheimer 2014 – Resto. Taverne Magnan.....	12
Spectacle bénéfique – École Secondaire Cavelier-de Lasalle .....	12
4. L'équipe de Baluchon Alzheimer .....	13
Formation et amélioration des compétences de notre équipe.....	14
5. Les partenaires et le rayonnement de BA .....	15
Écoute active à la communauté .....	15
Partenariat avec les Sociétés Alzheimer .....	16
Le rayonnement au Québec .....	16
Le rayonnement international .....	17
Annexe 1 ; membres du Conseil d'administration 2013-2014 .....	18
Annexe 2 ; plan d'action 2012-2017 .....	19
Orientation 1 : augmenter le rayonnement de BA .....	19
Orientation 2 : Maintenir le développement des volets accompagnement des familles et transfert de connaissances.....	21

## **Mot de la présidente**

Quinze ans déjà! Oui, depuis quinze ans, Baluchon Alzheimer offre des services aux personnes atteintes de la maladie d'Alzheimer et à leurs proches. À travers sa courte histoire, l'organisme a su apporter soutien, support et information à de très nombreuses personnes.

Fort d'une équipe de près de quarante personnes, la demande de services est passée de 750 jours en 2007-2008 à plus de 1 850 jours de répit en 2013-2014. Au total, 14 400 jours de baluchonnages ont été réalisés, ce qui correspond à 346 000 heures de répit pour les aidants de personne atteinte de maladie d'Alzheimer. Ce sont également 346 000 heures de présence de qualité, bénéfiques et rassurantes pour les personnes atteintes de la maladie, données par des baluchonneuses dévouées, généreuses et compétentes.

Je souhaiterais également souligner la qualité du travail fait par toutes les autres personnes qui gravitent autour de l'œuvre Baluchon Alzheimer. Des membres du conseil d'administration, en passant par le personnel clinique et administratif et l'ensemble des bénévoles, tous travaillent vers un objectif commun, celui d'améliorer la qualité de vie des personnes qui choisissent d'avoir recours à nos services. Un grand merci à tous!

Au Québec, le nombre de nouveaux cas de la maladie d'Alzheimer augmente rapidement : près de 23 000 cette année, ils passeront à 28 000 en 2015 pour atteindre 43 000 en 2030. On rapporte un degré de dépression et de symptômes physiques significativement plus élevés chez les aidants que chez les sujets non-aidants. C'est dire l'importance sociale que prendra Baluchon Alzheimer dans l'avenir.

Soyez assurés que nous y serons pour relever ce défi!

La présidente

Hélène Legaré

## **Le mot de la Directrice générale**

Aujourd'hui BA a le vent dans les voiles et forme une équipe de 37 personnes dont 27, sont des baluchonneuses. Nous parcourons 11 des 18 régions administratives du Québec afin de répondre au besoin de répit et d'accompagnement des aidants, essentiel au maintien d'une qualité de vie et d'une dignité pour la dyade. Nous soutenons à distance BA – Belgique, et travaillons actuellement au développement d'un réseau de collaboration pour l'implantation du baluchonnage en France.

Le cap des 14 000 jours de baluchonnages a été atteint en décembre 2013. Or, dans un contexte où les avis se rejoignent pour déclarer que la maladie d'Alzheimer est devenue un problème de santé publique, que les politiques gouvernementales s'orientent vers le soutien à domicile, BA se positionne de plus en plus comme un incontournable voire un modèle. Notre volonté est de poursuivre notre mission et de veiller à l'amélioration de l'organisation et de la qualité de notre service. Dans la même perspective, nous travaillons au développement de nos interventions sur les plans psychologique et social. L'objectif visé est de produire un réel effet bénéfique sur la qualité de vie des personnes atteintes et sur celles de leurs proches aidants pour ainsi réduire des conséquences préjudiciables sur le système de santé.

BA ne pourrait être ce qu'il est aujourd'hui sans l'investissement et le soutien constant de nombreux acteurs depuis sa création en 1999. Merci d'y croire aussi fort que nous !!!

Bonne lecture à tous!!

Guyline Martin  
Directrice générale

# 1. Rappel de mission

## Notre mission

La mission de Baluchon Alzheimer est de «Soutenir et accompagner les aidants familiaux qui désirent garder à domicile leurs proches atteints de la maladie d'Alzheimer».



## *Notre histoire*

Le 8 avril 1999, naissait Baluchon Alzheimer, un service inédit de répit et d'accompagnement à domicile destiné aux familles qui prennent soin de proches atteints de la maladie d'Alzheimer. La première intervention de baluchonnage à domicile a eu lieu en juillet 1999.

De 1999 à 2002, Marie Gendron, sa fondatrice et première Directrice générale était la seule baluchonneuse. Entre 2002 et 2006, entre trois et cinq baluchonneuses se sont jointes à l'équipe chaque année.



Au terme de quinze années d'existence, Baluchon Alzheimer est en pleine expansion afin de répondre aux besoins croissants des demandes. De 15 baluchonneuses en 2009, nous sommes maintenant 25 qui ont accompagnées 1 593 familles dans 11 régions du Québec, ce qui représente près de 325 000 heures de répit-accompagnement avec un budget annuel qui est passé de 660 000\$ en mars 2009 à plus de 1 000 000\$ au 31 mars 2014.

## **Nos services**

### **L'offre de services de BA comprend quatre volets :**

#### **1. Service de répit (4 à 14 jours)**

L'offre de services de BA consiste à offrir des périodes de répit (4 à 14 jours) destinées aux proches aidants de personnes atteintes de la maladie d'Alzheimer ou d'une affection apparentée. Par ces services, BA remplace, à domicile, le proche aidant durant la période de répit (appelée «baluchonnage») qui peut varier de quatre (4) à quatorze (14) jours selon les besoins du client et de son plan de service.

#### **2. Service d'accompagnement**

Au cours de la période de baluchonnage, un journal d'accompagnement est rédigé à l'intention de l'aidant. Ce journal permet à ce dernier de connaître les principaux événements qui se sont déroulés au cours du baluchonnage ainsi que les observations de la baluchonneuse en regard de l'autonomie fonctionnelle et des capacités cognitives de l'aidé.

#### **3. Volet de formation**

Baluchon Alzheimer est un service qui transmet partout au Québec aux proches aidants, principalement via son journal d'accompagnement, les techniques, habiletés, stratégies et connaissances requises pour exercer leur rôle avec plus de compétence et alléger leur fardeau.

#### **4. Volet concertation avec les CSSS**

La collaboration et la communication entre la coordination de Baluchon Alzheimer et l'intervenant au dossier, est un facteur de réussite et de qualité de l'offre de service. Un suivi téléphonique est assuré par BA et l'intervenant-pivot du CSSS afin de faciliter la continuité du service après le départ de la baluchonneuse.

## 2. Les activités

### A) Portait des demandes de services



Au cours de l'année, nous avons effectué **1 951 jours de baluchonnage** dans **11 régions du Québec**.

**TABLEAU 1**  
Nombre de jours de services accordés par région en 2013-2014

## Compilation générale des jours autorisés de baluchonnages par ASSS

	Jours autorisés (selon le contrat signé) (A)	Jours reportés payés d'avance 2012-2013 (B)	Jours confirmés (C)	Jours restants (A+B-C)	% C/(A+B)
01_ASSS Bas-St-Laurent(CSSS Témiscouata)	0	0	0	0	0%
02_ASSS du Saguenay-Lac-Saint-Jean	146	44	154	36	81%
03_ASSS de la Capitale-Nationale	155	117	236	36	87%
04_ASSS de la Mauricie et du Centre-du-Québec	78	0	0	78	0%
05_ASSS de l'Estrie	93	0	72	21	77%
06_ASSS de Montréal	469	117	586	0	100%
07_ASSS de l'Outaouais	0	0	0	0	0%
08_ASSS de l'Abitibi-Témiscamingue	81	0	10	71	0%
09_ASSS Côte-Nord	0	0	0	0	0%
10_ASSS Nord-du-Québec	154	0	0	154	0%
11_ASSS de la Gaspésie et des îles de la Madeleine	0	0	0	0	0%
12_ASSS de Chaudière-Appalaches	92	0	70	22	76%
13_ASSS de Laval	163	0	162	1	99%
14_CSSS Lanaudière Nord	70	0	64	6	91%
14_CSSS Lanaudière Sud	139	41	61	119	34%
15_ASSS des Laurentides	220	0	189	31	86%
16_ASSS de la Montérégie	339	0	347	-8	102%
17_ASSS Nunavik	0	0	0	0	0%
18_ASSS Terres-Cries-de-la-Baie-James	0	0	0	0	0%
<b>TOTAL</b>	<b>2209</b>	<b>319</b>	<b>1951</b>	<b>577</b>	<b>77%</b>

## B) Services directs aux familles (24 heures /24 entre 4 et 14 jours)

	2013-2014	2012-2013
Nombre d'interventions	267	229
Nombre de familles accompagnées	193	159
Nombre de jours d'intervention	1 951	1 691
Nombre d'heures d'intervention	46 824 heures	40 584 heures
Durée moyenne des interventions	7,31 jours	7,38 jours

## C) Évaluation du service

En avril 2013, le Ministère de la Santé et des Services Sociaux (MSSS), par son programme de subvention Québec Ami des Aînés (QADA), a financé une recherche action, sous la responsabilité de la chercheuse Francine Ducharme, titulaire de la Chaire de recherche Desjardins. Ce projet de recherche a comme objectif d'évaluer, selon des méthodes scientifiques rigoureuses, les effets de **BA** sur : (1) différentes dimensions de la qualité de vie des aidants et des parents âgés atteints de la maladie ; (2) l'intention d'héberger le parent âgé, la perception de la qualité de vie et du soutien reçu pendant la période d'attente de l'hébergement, le nombre de visites aux salles d'urgence des centres hospitaliers et le nombre d'hospitalisations du parent âgé suite à une visite à l'urgence ; et (3) les compétences acquises des aidants eu égard leur rôle d'aidant, via le volet formation de **BA**. Les résultats de cette recherche sont attendus en avril 2016.

Dans un même souci de validation, la chercheuse Sophie Éthier de l'Université Laval a soumis les pratiques de **BA** à un protocole de recherche pour documenter l'expérience des baluchonneuses afin de mieux comprendre ce travail particulier dans la perspective d'un modèle théorique basé sur la responsabilité morale des aidants. Plus spécifiquement, les objectifs visés étaient : 1) D'identifier les fondements derrière le choix de ce travail de baluchonnage; 2) Décrire l'actualisation de leur responsabilité; 3) Comprendre l'évolution de leur réponse à la responsabilité; 4) Comprendre comment les baluchonneuses singularisent leur responsabilité; et 5) Documenter la transformation de la relation entre les baluchonneuses et la personne atteinte. Les résultats de cette recherche sont disponibles depuis janvier 2014 sur le site de Baluchon Alzheimer :

[http://baluchonalzheimer.com/wp-content/uploads/2014/04/Rapport\\_Sophie-%C3%89thier.pdf](http://baluchonalzheimer.com/wp-content/uploads/2014/04/Rapport_Sophie-%C3%89thier.pdf).



## **D) La vie démocratique et le membrariat**

Le conseil d'administration a tenu 4 rencontres régulières, et 3 rencontres en comité. La liste des membres du conseil est jointe en annexe. Nous avons tenu notre assemblée générale 2013-2014 le 12 juin 2013. Au 31 mars 2014, Baluchon Alzheimer enregistrait 108 membres en règle.

## **E) Les actions de sensibilisation**

Nous avons fait 2 grandes tournées régionales afin de mieux faire connaître les services de Baluchon Alzheimer aux régions de l'Abitibi-Témiscamingue (du 23 au 27 septembre 2013) et de la Capitale-Nationale (du 8 au 11 octobre 2013). De plus, 9 rencontres avec les professionnels du réseau de la santé (travailleurs sociaux, directions de l'organisation des services, fiduciaires, et autres) et les responsables des Agences de la Santé et des services sociaux afin de clarifier la mission et le mode de fonctionnement de Baluchon Alzheimer.

Nous avons aussi été présents :

- Spinnothon (YMCA Centre-Ville);
- Neurobiologie vs politiques sociales (Louis-H. Lafontaine);
- Vieillesse et société (IUGM);
- Comité des partenaires non gouvernementaux (MSSS);
- Colloque des Travailleurs sociaux (otstcfq) (Palais des congrès de Mtl);
- Colloque IUGM (IUGM);
- Comité répit (ASSS 07);
- Grand rassemblement Présâge (Mtl).

Depuis août 2013, Cogeco diffusion offre gratuitement de l'espace publicitaire diffusé sur Radio Circulation 730 AM et sur 98.5 FM. Le message publicitaire a été enregistré grâce à la participation bénévole de Mario Arcand (voix) et Gabriel Quintal, alias Bobby One (trame sonore).

Des entrevues radios et télévisions ont été réalisées :

- RDI week-end
- RDI
- Radio CFLX
- Radio-Canada
- Canal V

Et finalement, du transfert de connaissance à la relève universitaire a été fait à :

- Université du Québec à Trois-Rivières (diners gérontologiques);
- Université de Montréal (Faculté de pharmacie), et;
- Université de Sherbrooke (DESS soutien-conseil en gérontologie).

### **3. Les activités de financement**

La mission et les activités de l'organisme sont soutenues en partie par le financement du ministère de la Santé et des services sociaux du Québec et le Programme de Soutien aux Organismes Communautaires (PSOC).

#### **Cocktail bénéfice 2013 – Musée McCord**

Le 14 mai 2013 a eu lieu le 2<sup>e</sup> cocktail – bénéfice au réputé Musée McCord de Montréal. L'Événement placé sous la co-présidence d'honneur d'Hélène Martin et de Benoit Savard, de SMA Solutions Micro-Apprentissage, a permis de recueillir 24 015\$.



Nous remercions notre marraine Janine Sutto, que nous voyons sur la photo ci-dessus toujours présente et généreuse lors des activités de BA et ce, depuis 1999, ainsi que la participation du programme La Belle Visite de Dr. Clown qui sont venus sensibiliser nos invités au déploiement de leurs interventions personnalisées, basées sur la relation avec l'aîné en perte d'autonomie, sur le respect de sa singularité, ainsi que de son état cognitif, physique et émotionnel.

#### **Spectacle Espoir le Show 2013 – Dolbeau-Mistassini**

Parfois, la gratitude est de longue durée pour les services offerts par Baluchon Alzheimer. Par geste de reconnaissance, la famille d'Irène Harvey, qui a reçu du baluchonnage en 2008, a organisée un spectacle bénéfice le 3 novembre 2013, qui a amassé 2 500\$.

## **Journée Baluchon Alzheimer 2014 – Resto. Taverne Magnan**

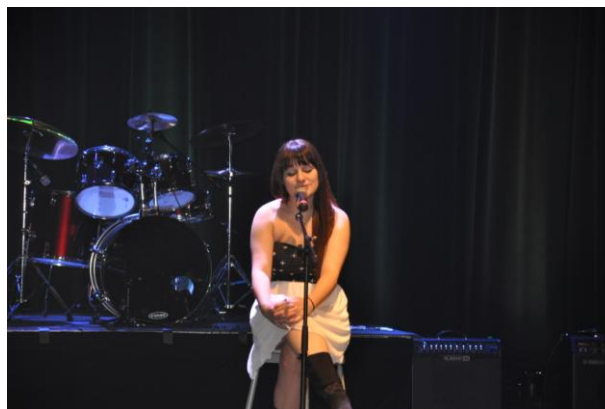
Le 26 janvier 2014, **BA** a tenu sa 15<sup>e</sup> journée Baluchon Alzheimer au Resto. Taverne Magnan. 154 personnes, et plus de 20 bénévoles, ont pris part à l'événement permettant de recueillir 9 736\$. Cette levée de fonds a pour but d'amasser de l'argent afin de permettre la réalisation des baluchonnages mais constitue également un très bon événement de visibilité.



Nous remercions tout particulièrement notre président sortant Alain Gauthier, Pdg du Resto-Taverne Magnan, toute son équipe et ses partenaires ainsi que la Caisse Populaire des Versants du mont Royal à titre de commanditaires majeurs. Merci également aux nombreux commanditaires, ce qui a permis d'obtenir une table de tirages bien garnie pour nos invités.

## **Spectacle bénéfice – École Secondaire Cavalier-de Lasalle**

Claudie Meunier, jeune fille de 15 ans a été sensibilisée par le décès de sa grand-maman. Elle a choisi Baluchon Alzheimer comme cause pour l'organisation d'un spectacle bénéfice comme projet scolaire le 22 février 2014. La dernière chanson de la soirée a été particulièrement touchante lorsque l'instigatrice de ce projet a interprété la Ficelle d'Ingrid St-Pierre pour faire le lien entre le spectacle et BA (voir la photo). Un chèque de 260\$ nous a été remis.



## 4. L'équipe de Baluchon Alzheimer

Baluchon Alzheimer s'appuie sur une équipe dévouée et compétente, ayant à cœur le bonheur de chaque famille accompagnée. Chacun s'engage et contribue à la mission humaine par ses talents, ses expertises et une grande compassion, et ce peu importe ses responsabilités.

### Coordination nationale :

Guylaine Martin, Directrice générale

Anne-Élizabeth Pozzar, Adjointe à la direction

Naomie Langlois, responsable des événements et communications

### Coordination clinique :

Izabela Piotrowski, directrice des services cliniques

Geneviève Ling, directrice des services cliniques (remplacement de maternité)

Manuela Piotrowski, coordonnatrice

Marie-Chloé Benoit, coordonnatrice

Samar Corbani, responsable de la formation

Jacqueline Fillion, secrétaire service-clinique

### Baluchonneuses :

Danielle Archambault

Linda Blais

Aline Bouété

Christiane Brassard

Docile Brassard

Dominique Brault

Ginette Desbiens

Diane Drouin

Louiselle Giroux

Laura Hickey

Raymonde Labrecque

Ginette Lecouteur

Jeannette Leblanc

France Lebrun

Marie-Christine Lussier

Madeleine Marin

Reina Moreau

Louise Paré

Carole Pelletier

Johanne Proulx

Suzanne Richard

Micheline Rochette

Lucie Rouleau

Josée Tremblay

Liliane Tremblay

Guylaine Turcotte

### Stagiaire :

Anne-Sophie Ribouchon

Pour une deuxième année, nous avons accueilli une stagiaire de l'École des Hautes Études en Santé Publique de Rennes – France (EHESP) du 26 août au 25 octobre 2013. Son sujet de stage concernait « **L'analyse de l'implantation et de l'organisation de Baluchon Alzheimer** ».

## **Formation et amélioration des compétences de notre équipe**

Formation de 5 nouvelles baluchonneuses (105 heures).

**Ressourcement – Formation** de baluchonneuses le 30-31 mai 2013 (322 heures), 10-11 oct. 2013 (308 heures) et le 27-28 mars 2014 (308 heures)

De plus, l'équipe de Baluchon Alzheimer a participé aux formations suivantes :

- Directrice générale : DESS en Bioéthique à l'Université de Montréal en cours (2013-2017);
- Directrice des services cliniques : obtention d'un certificat en gérontologie de l'Université de Montréal (2013);
- Coordinatrice : obtention d'un certificat en gérontologie de l'Université de Montréal (2013);
- Journée régionale sur le suicide et les aînés à Laval (7 hrs);
- Au cœur même de l'intervention : l'approche par le processus de deuil et de transition (14 hrs);
- RCR (14 hrs) – 13 personnes;

## 5. Les partenaires et le rayonnement de BA

Nous avons travaillé avec plusieurs partenaires encore cette année. Les collaborations sont nombreuses et diversifiées :

Caisse Desjardins des Versants du mont Royal	Nicole McCarthy
Cake Communications	Pierre Chamberland
Château Royal	Strom Spa
Cogeco Diffusion (98,5 FM)	Impact de Montréal
Fasken Martineau	Le Balcon Cabaret Music-Hall
Groupe Métro-Pharmacie Brunet	Restaurant le Toqué
Imprimerie du Vieux-Montréal	Florilège
Le Booth	Vins Philippe Dandurand
Le Canadien de Montréal	Brasserie RJ
Librairie et Bistro Olivieri	Doyon Cuisine
Loto-Québec	Les vins Mark Anthony
Productions New Look	Resto-Taverne Magnan
Roy-Turner communications	Signature Pro
SMA, Skillables – solutions micro-apprentissages	Société des alcools du Québec
Soins Gabrielle	Soutien Alzheimer

### Écoute active à la communauté

Baluchon Alzheimer, c'est aussi une écoute active des besoins des familles accompagnant une personne atteinte de la maladie d'Alzheimer. Nous recevons plusieurs téléphones par semaine d'aidants à la recherche d'informations sur la maladie ou de ressources. Nous les écoutons et les dirigeons au meilleur de notre connaissance vers les endroits susceptibles de répondre le plus précisément possible à leurs besoins (Société Alzheimer, CLSC, Appui, ressources privées). Parfois, cette écoute entraîne un baluchonnage, mais pas systématiquement. Les aidants ressentent le besoin de partager leur fardeau, mais ne se sentent pas toujours prêts à faire une demande de service de BA parce qu'on le sait, demander de l'aide est un long processus.

## **Partenariat avec les Sociétés Alzheimer**

Nous travaillons étroitement avec les Sociétés Alzheimer qui réfèrent de nombreuses familles à BA et réciproquement. Les services des Sociétés Alzheimer sont complémentaires à ceux que nous donnons.

Deux Sociétés Alzheimer (Chaudière-Appalaches et Longueuil) ont accepté de participer à la recherche évaluative de BA à titre de partenaire.

## **Le rayonnement au Québec**

Le 17 décembre 2013, Baluchon Alzheimer a procédé au lancement de la *Pochette d'accompagnement*, un nouvel outil complémentaire à l'accompagnement que Baluchon Alzheimer offre aux aidants.

Le projet propose à l'aidant d'être actif et de participer à son propre développement de connaissances et de compétences, par le biais d'un ensemble de capsules vidéo formatives. Ce projet met en œuvre des activités et des mesures concrètes visant à répondre à différents besoins identifiés par les familles et les aidants. Ces besoins identifiés sont les suivants : le développement des aptitudes de l'aidant pour faire face aux activités de la vie quotidienne, briser l'isolement et la solitude que lui impose sa situation d'aidant et favoriser le maintien de son proche à domicile.

En créant une *Pochette d'accompagnement* qui rassemble le journal d'accompagnement, les capsules vidéos et une liste non exhaustive de services de répit régionaux, le projet permet notamment de :

- Fournir à l'aidant un outil supplémentaire pour le soutenir dans son rôle;
- Mieux comprendre l'évolution de la maladie d'Alzheimer et être mieux informé et préparé au futur; et,
- Augmenter le sentiment de compétence de l'aidant.

Les acteurs de cette réussite sont : Monsieur Yan England, réalisateur du film *Henri* et Monsieur Mathieu Roy, réalisateur du film *L'Autre maison*, qui nous autorisé l'utilisation d'extraits des films, Mesdames Janine Sutto, Francine Ducharme, Sophie Ethier, Marie-Christine Lussier, Luce Moreau, et Guylaine Martin, et Monsieur Jorgen Nielson. Cette réalisation a été rendue possible grâce à une subvention du programme *Nouveaux horizons* pour les aînés du gouvernement du Canada et à la générosité et l'expertise de SMA Skillable.



## Le rayonnement international

L'Europe francophone est de plus en plus intéressée par notre solution de répit. Nous sommes donc régulièrement sollicités pour présenter le concept de Baluchon Alzheimer au Québec ou en outre Atlantique.

Le 15 mai 2013, un groupe de 12 travailleurs sociaux de la Bretagne se sont entretenus avec la direction de BA lors d'une tournée québécoise afin de partager l'expertise de l'offre de maintien à domicile.

Dans le même ordre d'idée, le 30 mai 2013 quelques 200 personnes se sont regroupées à la Maison des Associations à Paris afin d'entendre parler de notre manière de faire et voir la possibilité d'adapter la France au baluchonnage. Sur cette lancée, le *Réseau Euro-Québec de Coopération autour de Baluchon Alzheimer*® a été mis sur pied. Son objectif est de :

- Souligner l'importance de **l'intervenant unique** dans le modèle du **Baluchon Alzheimer**®
- Identifier les **options juridiques** qui permettent l'intervenant unique en droit français et européen
- **Les comparer** en termes de solidité juridique, et de cohérence avec la philosophie d'équité et de bienveillance de Baluchon Alzheimer®
- **Prendre en compte les pratiques**, les structures porteuses, les autres acteurs du soin et de l'aide à domicile et les autres éléments de contexte
- Tenir compte de la **spécificité du « travail du Care »** et des paradoxes de sa professionnalisation
- Initier une réflexion sur les **questions de métiers, de qualité, de qualification et de formation**
- Initier une réflexion sur les **questions de management** GRH (formation, accompagnement, prévention des risques psycho-sociaux) et gestion (coûts, financements)
- Présenter des **préconisations** précises en termes de cadre juridique pour le Baluchon Alzheimer en France

Deux journées de travail sur le cadre légal du baluchonnage en France ont eu lieu, les 13 décembre 2013 et 20 janvier 2014.

Des articles ont également paru dans Doc'Alzheimer à ce sujet.

Et finalement, afin de supporter le développement de Baluchon Alzheimer en Belgique, la direction générale et la direction des services cliniques se sont déplacés pour échanger sur les bonnes pratiques avec l'équipe Belge du 20 au 24 mai 2013.

## Annexe 1

### MEMBRES DU CONSEIL D'ADMINISTRATION

(mise à jour 31 mars 2014)

<b>Administrateur - Marraine :</b>	Sutto, Janine
<b>Président du CA :</b>	Legaré, Hélène
<b>Président sortant :</b>	Gauthier, Alain
<b>Vice-présidente :</b>	Gauthier, Elizabeth
<b>Trésorier :</b>	Laurent, Kathleen
<b>Secrétaire :</b>	Bourbonnais, Louise
<b>Administrateurs :</b>	Dionne, Hélène
	Forest, Martyne-Isabel
	Moreau, Luce
	Hirsch, Laurent
	Brissette, Lorraine
<b>Directrice générale :</b>	Martin, Guylaine

## Annexe 2

### Suivi du plan d'action 2012-2017 (mise à jour 31 mars 2014)

#### Orientation 1 : augmenter le rayonnement de BA

Objectif	Cibles	Échéancier	Personnes responsables	complété
1. Consolidation des forces et élargissement du bassin de membres	<ul style="list-style-type: none"> <li>Augmentation du membrariat</li> <li>Structurer l'adhésion des membres</li> <li>Renforcer le fonctionnement démocratique</li> <li>Renforcer la visibilité</li> </ul>	2012-2013	Membres de la direction Membres du CA	En cours
a) Assurer le renouvellement des administrateurs	Recrutement auprès de la communauté anglophone ou allophone	2012-2013	Membres de la direction Membre du CA	Non commencé
b) Promotion des réalisations du CA	Transmettre aux employés de BA les travaux réalisés par le CA	2012-2013	Membres de la direction Membre du CA	Complété
c) Vigilance sur l'alignement entre le CA de BA et celui de FBA	Travailler en collaboration étroite	2012-2013	Membres de la direction Membre du CA	N/A
2. Développer un plan et une stratégie de communication	<ul style="list-style-type: none"> <li>Développer, mettre à jour et maximiser l'utilisation du matériel de promotion</li> <li>Élaborer un plan de communication (comité de travail ou consultant externe)</li> <li>Utilisation des médias sociaux, communautaires et habituel (presse écrite, radio, télévision)</li> <li>Maintenir le journal L'Entraide-mémoire (2 fois/an)</li> <li>Augmentation de la mobilisation des membres</li> </ul>	2012-2014	Membres de la direction Membres du CA Comité de travail communication	En partie
a) Utiliser les pôles existants dans les régions pour sensibiliser les familles	<ul style="list-style-type: none"> <li>Identifier des gr. Communautaire dans les différentes régions</li> <li>Spécifier les territoires à desservir et faire la promotion accrue de ces régions (conférences, tournées, offre de services)</li> </ul>	2015-2017	Équipe de travail Membres de la direction Membres du CA	En cours
b) Veiller à ne pas créer des attentes plus grandes que les capacités de BA	Valider les ressources humaines et financières avant de prévoir une croissance de l'offre de service	2012-2017	Équipe de travail Membres de la direction Membres du CA	En cours

c) Favoriser le partenariat (Sociétés Alzheimer, Appui, RANQ)	<ul style="list-style-type: none"> <li>• Participer aux événements de partenaire</li> <li>• Être solidaire et solliciter des appuis pour des enjeux communs</li> </ul>	2012-2017	Équipe de travail Membres de la direction Membres du CA	En cours
d) Développer l'utilisation des médias sociaux et des nouvelles technologies de l'information	<ul style="list-style-type: none"> <li>• Actualisation du site web, page Facebook, etc.</li> <li>• Favoriser l'utilisation de ce mode de communication</li> </ul>	2013-2014	Équipe de travail Membres de la direction Membres du CA	En cours
e) Utiliser la reconnaissance résultant du Prix d'Excellence du MSSS	<ul style="list-style-type: none"> <li>• Inscrire cette reconnaissance dans tous les outils de promotion et de communication</li> <li>• Indiquer cette reconnaissance dans chaque représentation</li> </ul>	2012-2017	Équipe de travail Membres de la direction Membres du CA	En partie
3. Augmenter la proximité et le partenariat privé	<ul style="list-style-type: none"> <li>• Identifier et solidariser des partenaires privés pour soutenir les activités de BA</li> <li>• Garder l'esprit et la spécificité du baluchonnage</li> <li>• Publiciser les valeurs et en faire la promotion auprès des partenaires</li> </ul>	2011-2017	Membres de la direction Membres du CA	Non commencé
4. Renforcer les liens avec différents ministères (MSSS \ MFA)	<ul style="list-style-type: none"> <li>• Entretenir des relations constantes</li> <li>• Rencontrer régulièrement les attachés politiques et les ministres responsables du dossier BA</li> </ul>	2012-2017	Membres de la direction Membres du CA	En cours

**Orientation 2 : Maintenir le développement des volets accompagnement des familles et transfert de connaissances**

<b>Objectif</b>	<b>Cibles</b>	<b>Échéancier</b>	<b>Personnes responsables</b>	<b>complété</b>
1. Développer les volets accompagnements et transfert de connaissances	<ul style="list-style-type: none"> <li>• Obtenir une juste réalité terrain des familles</li> <li>• Responsabiliser les familles sur leurs droits et obligations</li> <li>• Renforcer l'accompagnement post-baluchonnage pour les familles</li> <li>• Cibler les besoins d'acquisition de connaissances des baluchonneuses</li> <li>• Développer et installer, à toutes les baluchonneuses, la plateforme de développement des connaissances et des compétences</li> </ul>	2012-2014	Équipe de travail Membres de la direction Membres du CA consultant	complété
2. Consolider la formation et le perfectionnement des baluchonneuses	<ul style="list-style-type: none"> <li>• Développer et raffiner nos stratégies pour alléger le sentiment de fardeau des aidants (formations continues)</li> <li>• Protéger la distinction du baluchonnage (préparation, réalisation et post-baluchonnage)</li> <li>• Perfectionner la formation en début d'emploi et la formation continue des baluchonneuses</li> <li>• Réaliser une évaluation après le premier baluchonnage</li> <li>• Maintenir les ressourcements de 2 jours, 2 fois par an</li> </ul>	2012-2014	Équipe de travail Membres de la direction Membres du CA consultant	Complété
a) Réalisation d'évaluation annuelle des baluchonneuses	<ul style="list-style-type: none"> <li>• Développer un formulaire d'évaluation et établir les modalités d'évaluation</li> <li>• Établir les suivis d'évaluation</li> </ul>	2012-2013	Membres de la direction Membres du CA	Complété
3. Maintenir la mise à jour des outils administratifs existants	<ul style="list-style-type: none"> <li>• Intégrer les outils dans la trousse d'accueil</li> </ul>	2012-2015	Membres de la direction Membres du CA Comité ad hoc (si nécessaire)	En cours
4. Consolider la rétention du personnel	<ul style="list-style-type: none"> <li>• Consultation régulière sur les besoins du personnel</li> <li>• Maintenir le comité des ressources humaines</li> </ul>	2013-2014	Membres de la direction Membres du CA	Complété

<p>5. Garantir la pérennité financière de BA en cas de développement</p>	<ul style="list-style-type: none"> <li>• Financement additionnel à la mission globale et indexation</li> <li>• Assurer la mise en application des directives du MSSS concernant la standardisation des contrats et l'uniformisation du financement biannuel</li> <li>• Optimiser les éléments de la politique 'vivre et vieillir ensemble' du MFA pour consolider l'offre de service de BA</li> </ul>	<p>2012-2017</p>	<p>Membres de la direction Membres du CA</p>	<p>En cours</p>
--	---	------------------	--	-----------------