

Rapport d'activités
1^{er} avril 2012 au 31 mars 2013



BALUCHON ALZHEIMER est un organisme provincial à but non lucratif
No d'enregistrement de bienfaisance 86777 3822 RP0001

Table des matières

Le mot du président.....	3
Le mot de la Directrice générale.....	4
1. Rappel de la mission.....	5
2. Les activités.....	6
A) Provenance des demandes de services.....	6
B) Services directs aux familles (24 heures/24 entre 7 et 14 jours).....	7
C) Évaluation du service (questionnaire post-baluchonnage).....	7
D) La vie démocratique et le membrariat.....	9
E) Les actions de sensibilisation.....	10
3. Sources de financement de l'organisme.....	12
4. Les ressources humaines	12
5. Les partenaires.....	13
A) Partenariat avec les Sociétés Alzheimer.....	13
B) Écoute active à la communauté.....	13
6. Quelques témoignages tirés des formulaires d'évaluation.....	14
Annexe – composition des administrateurs du CA.....	16

Mot du président

Membres de la corporation,
Chèr(e)s collègues du conseil d'administration,
Madame la directrice générale,
Membres du personnel administratif,
Chères baluchonneuses, bénévoles et amis de Baluchon Alzheimer,

Depuis 1999, Baluchon Alzheimer est reconnu et apprécié pour la qualité des services qu'il offre aux personnes atteintes de la maladie d'Alzheimer ainsi qu'à leurs proches.

Nous répondons à des centaines d'appels provenant de toutes les régions du Québec et transmettons des pistes de solutions, du soutien psychologique et bien sûr, du répit de 4 jours à 14 jours.

Le soutien communautaire qu'apporte Baluchon Alzheimer par ses services s'inscrit dans un grand souci de professionnalisme et d'intégrité. L'aide et l'entraide fournies aux personnes malades à domicile permettent aux aidants de prendre du temps pour eux par le répit, de valider leurs observations et d'augmenter leurs connaissances et compétences afin de pouvoir poursuivre leur rôle. Notre service en matière d'information, d'écoute, de références et de formation est notre marque de commerce.

Je suis persuadé que Baluchon Alzheimer poursuivra sa mission de soutien auprès des personnes atteintes et de leurs proches car il a démontré sa grande utilité et sa pertinence pour la qualité de vie de nos aidants naturels.

À titre de membre du CA, depuis mars 2000, et de président du conseil d'administration depuis juin 2010, j'ai participé, dans la mesure de mes modestes moyens, au développement et à la consolidation de Baluchon Alzheimer. Je vous annonce que mes obligations professionnelles ne me permettent plus de consacrer les énergies nécessaires à la bonne continuité de cette expérience unique. J'accepte toutefois d'appuyer le nouveau président et de poursuivre ma collaboration au CA à titre de membre. Par contre, je ne siégerai plus au CA de la Fondation de BA.

Longue vie à Baluchon Alzheimer et merci à tous ceux et celles qui se dévouent pour toutes ces personnes touchées par cette terrible maladie.

Le président sortant du conseil d'administration,

Alain Gauthier

Le mot de la Directrice générale

Depuis quatre ans, je me suis rapprochée du quotidien des familles touchées par la maladie d'Alzheimer et me suis interrogée: Qu'est qu'un proche aidant, que fait-il lorsqu'il s'occupe de «son» malade? Quelles ressources et compétences doit-il mettre en place pour faire face à la maladie? Comment supporter le quotidien auprès d'une personne qui, peu à peu et inexorablement, vous oublie? L'enjeu du maintien à domicile et de la prise en charge des malades atteints d'Alzheimer est important, éthiquement et financièrement parlant. La place que le proche aidant s'attribue, ou qu'on lui attribue, lui fait porter de nombreuses casquettes. Le proche aidant permet au malade de rester plus longtemps à la maison et joue par conséquent un rôle économique important, en prodiguant gratuitement des soins et de l'attention à la personne atteinte de la maladie Alzheimer. Mais l'aidant naturel se retrouve à une place qui n'a rien de «naturelle» dans un rôle et une fonction où la possibilité de retour est pratiquement impossible.

Cette réflexion me confirme la pertinence que le travail de Baluchon Alzheimer, c'est produire un service qui participe directement du maintien ou de la préservation de la vie de l'autre. C'est l'ensemble des activités qui répondent aux exigences caractérisant les relations de dépendance. Même s'il y a de la satisfaction à aider l'autre, le travail de Baluchonneuse n'est pas de tout repos et demande sensibilité et imagination. Malgré la qualité des soins, l'encadrement possible et tous les services accessibles, nombre de proches n'utilisent pas tous les moyens mis en place pour les soulager. Les proches ne cèdent pas volontiers leur place auprès du malade. Baluchon Alzheimer est une réponse à l'exclusion sociale, puisqu'il participe à faire jouer un rôle aux personnes vulnérables en leur permettant, à travers l'accompagnement dont ils bénéficient, de faire valoir leur place dans la société. Une société du « prendre soin », de service à la personne vulnérable permet donc aux personnes âgées, comme aux plus vulnérables, de jouer un rôle dans la collectivité.

Pour conclure, rappelons-nous que le proche aidant, en s'occupant de son proche, joue un rôle important dans la société. Grâce à lui, la plupart des malades atteints de démence peuvent rester chez eux plus longtemps. Merci à vous, les aidants, pour votre générosité et l'inspiration que vous me transmettez. Merci à mon équipe pour ce rôle essentiel à valoriser la dignité humaine. Merci à vous, partenaires de participer avec nous à cette révolution nécessaire de la reconnaissance du rôle de l'aidant pour notre société.

Bonne lecture à tous!!



Guylaine Martin

Directrice générale

1. Rappel de mission

Notre mission

La mission de Baluchon Alzheimer est de «Soutenir et accompagner les aidants familiaux qui désirent garder à domicile leurs proches atteints de la maladie d'Alzheimer».



Notre histoire

Le 8 avril 1999, naissait Baluchon Alzheimer, un service inédit de répit et d'accompagnement à domicile destiné aux familles soignantes de personnes atteintes de la maladie d'Alzheimer. La première intervention de baluchonnage à domicile a eu lieu en juillet 1999.

De 1999 à 2002, Marie Gendron, sa fondatrice et première Directrice générale était la seule baluchonneuse. Entre 2002 et 2006, entre trois et cinq baluchonneuses se sont jointes à l'équipe chaque année.



Au terme de quatorze années d'existence, les 21 baluchonneuses auront accompagnées plus de 1 400 familles dans 11 régions du Québec, ce qui représente 300 000 heures de répit-accompagnement avec un budget annuellement de 1 000 000\$.

Nos services

L'offre de services de BA comprend quatre volets :

1. Service de répit (4 à 14 jours)

L'offre de services de BA consiste à offrir des périodes de répit (4 à 14 jours) destinées aux proches aidants de personnes atteintes de la maladie d'Alzheimer ou d'une affection apparentée. Par ces services, BA remplace, à domicile, le proche aidant durant la période de répit (appelée «baluchonnage») qui peut varier de quatre (4) à quatorze (14) jours selon les besoins du client et de son plan de service.

2. Service d'accompagnement

Au cours de la période de baluchonnage, un journal d'accompagnement est rédigé à l'intention de l'aidant. Ce journal permet à ce dernier de connaître les principaux événements qui se sont déroulés au cours du baluchonnage ainsi que les observations de la baluchonneuse en regard de l'autonomie fonctionnelle et des capacités cognitives de l'aidé.

3. Volet de formation

Baluchon Alzheimer est un service qui transmet partout au Québec aux proches aidants, principalement via son journal d'accompagnement, les techniques, habiletés, stratégies et connaissances requises pour exercer leur rôle avec plus de compétence et alléger le fardeau.

4. Volet concertation avec les CSSS

La collaboration et la communication entre la coordination de Baluchon Alzheimer et l'intervenant au dossier, est un facteur de réussite et de qualité de l'offre de service. Un suivi téléphonique sera assumé par BA à l'intervenant-pivot du CSSS afin de faciliter la continuité de service après le départ de la baluchonneuse.

2. Les activités



A) Provenance des demandes de services

Au cours de l'année, nous avons effectué **1 691 jours de baluchonnage** dans **10 régions du Québec**.

TABLEAU 1
Nombre de jour de services accordés par région

Compilation générale des jours autorisés de baluchonnages par ASSS

2012-2013

	Jours autorisés (A)	jours reportés (B)	jours utilisés (C)	jours restants (A+B-C)	% (C/A)
01_ASSS Bas-St-Laurent(CSSS Témiscouata)	10	0		10	0
02_ASSS du Saguenay-Lac-Saint-Jean	146	30	132	44	75%
03_ASSS de la Capitale-Nationale	177	221	126	272	32%
04_ASSS de la Mauricie et du Centre-du-Québec	78	0	-	78	0%
05_ASSS de l'Estrie	93	0	70	23	75%
06_ASSS de Montréal	469	166	604	31	95%
07_ASSS de l'Outaouais	0	0	0	0	0%
08_ASSS de l'Abitibi-Témiscamingue	78	0	0	78	0%
09_ASSS Côte-Nord	0	0	0	0	0%
10_ASSS Nord-du-Québec	154	0	0	154	0%
11_ASSS de la Gaspésie et des îles de la Madeleine	0	0	0	0	0%
12_ASSS de Chaudière-Appalaches	92	0	88	4	96%
13_ASSS de Laval	163	0	30	133	18%
14_CSSS Lanaudière Nord	70	6	76	0	100%
14_CSSS Lanaudière Sud	139	0	98	41	71%
15_ASSS des Laurentides	182	33	111	104	52%
16_ASSS de la Montérégie	339	9	356	-8	102%
17_ASSS Nunavik	0	0	0	0	0%
18_ASSS Terres-Cries-de-la-Baie-James	0	0	0	0	0%
TOTAL	2190	465	1691	964	64%

B) Services directs aux familles (24 heures /24 entre 4 et 14 jours)

Nombre d'interventions :	229
Nombre de familles accompagnées :	159
Nombre de jours d'intervention :	1 691
Nombre d'heures d'intervention :	40 584 heures
Moyenne de durée des interventions :	7,38 jours

C) Évaluation du service (questionnaire post-baluchonnage)

181 aidants ont répondu à un questionnaire d'évaluation du service après l'intervention (79% de réponses). Encore cette année, nous constatons un niveau de satisfaction très élevé (97,8%). 172 des 181 répondants (95%), ont répondu que le service de Baluchon Alzheimer leur permettra de garder leur proche plus longtemps à domicile par rapport à 89% l'an dernier. D'ailleurs, le MSSS grâce au projet Québec ami des aînés – QADA, nous a octroyé une subvention de 236 984\$ pour effectuer une recherche évaluative de l'impact de Baluchon Alzheimer sur la qualité de vie des aidants. Cette recherche sera menée en collaboration avec la Chaire de recherche Desjardins sur une période de 3 ans.

Les répondants au questionnaire prévoient redemander les services de BA et souhaiteraient recevoir en moyenne 3,79 semaines de baluchonnage par année. Le *journal d'accompagnement* est un outil qui contribue à distinguer notre organisation parmi celles qui offrent du répit. Ce journal permet de transmettre les principaux événements qui se sont déroulés au cours du baluchonnage ainsi que les observations de la baluchonneuse en regard de l'autonomie fonctionnelle et des capacités cognitives de l'aidé, il transmet aux proches aidants, les techniques, habiletés, les stratégies et les connaissances requises pour exercer leur rôle avec plus de compétence.

ÉVALUATION DE LA QUALITÉ DU SERVICE DE BALUCHON ALZHEIMER PAR L'AIDANT FAMILIAL

Sur une échelle de 0 à 10 (0 signifie "totalement en désaccord" et 10, "entièrement en accord"):

Questions:

Lors de mes contacts avec le bureau de BA:

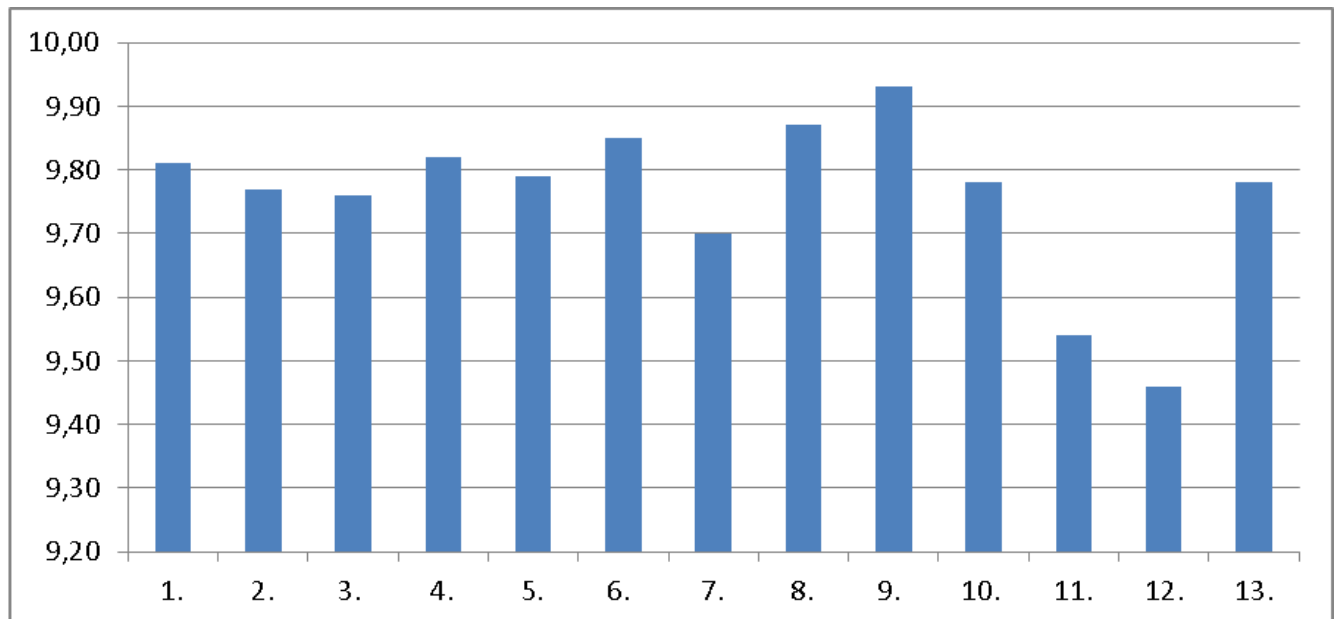
1. J'ai été traité avec courtoisie, chaleur et respect.
2. J'ai eu le sentiment d'être écouté.
3. On a respecté les engagements pris à mon égard.

La Baluchonneuse:

4. M'a traité avec courtoisie, chaleur et respect au cours de la *journée de transition*.
5. A su établir un lien de confiance avec moi.
6. A traité mon proche avec courtoisie, chaleur et respect.
7. A su établir un lien de confiance avec mon proche.
8. A respecté notre vie privée.
9. A respecté notre milieu de vie.
10. A démontré de la compétence.

Après le baluchonnage:

11. J'ai reçu le *Journal d'accompagnement* dans un délai raisonnable.
12. Le *Journal d'accompagnement* m'a été utile.
13. *Globalement, en pensant à toutes les étapes de mes contacts avec BA, mon degré de satisfaction est :*



Des 95% qui ont répondu que le service de Baluchon Alzheimer leur permettra de garder leur proche plus longtemps à domicile, ils estiment avoir besoin de 3.79 semaines de baluchonnage par année.

D) La vie démocratique et le membrariat

Conseil d'administration

Le conseil d'administration a tenu 5 rencontres régulières, et 1 rencontre en comité. La liste des membres du conseil est jointe en annexe. Nous avons tenu notre assemblée générale 2011-2012 le 14 juin 2012. Au 31 mars 2013, Baluchon Alzheimer enregistrait 101 membres en règles.

Baluchonneuses

Régions	Montréal	15
	Québec	3
	Saguenay-Lac-St-Jean	3

FORMATION et AMÉLIORATION DES COMPÉTENCES

Formation de 3 nouvelles baluchonneuses (105 heures).

Ressourcement – Formation de baluchonneuses en 31 mai et 1^{er} juin 2012 (294 heures), et 14 et 15 novembre 2012 (294 heures)

De plus, l'équipe de Baluchon Alzheimer a participé aux formations suivantes :

- Directrice générale : obtention du DESS en soutien-conseil gérontologique de la faculté de gérontologie de l'Université de Sherbrooke;
- Directrice des services cliniques : en cours d'obtention d'un certificat en gérontologie de l'Université de Montréal;
- Coordonnatrice : en cours d'obtention d'un certificat en gérontologie de l'Université de Montréal;
- Accompagnement des personnes atteintes de la maladie d'Alzheimer (1h30);
- Approche prothétique (12hrs) – 2 personnes;
- Comment soigner dans la complexité (7hrs);
- Programme d'intervention « memo » (6h30);
- Art de la reconnaissance (3hrs);
- Formation soins palliatifs (3hrs);
- Normes du travail (7hrs);
- Collaboration des partenaires (7hrs) – 2 personnes;
- Journée de l'Appui (7hrs) – 2 personnes;
- Formation prévention suicide (21hrs);
- Séminaire annuel interdisciplinaire de McGill (6hrs) – 2 personnes;
- Aider un parent malade sans le devenir soi-même (5hrs);
- Colloque de l'AQESSS (8hrs);
- Principes de déplacements sécuritaires des bénéficiaires - PDSB (16hrs) – 10 personnes;
- Colloque AQIIG (8hrs);
- Colloque de la neurobiologie du vieillissement (16hrs);
- Institut du vieillissement et de la participation sociale des aînés – IVPSA (6h30);
- Congrès québécois sur la maladie d'Alzheimer (18hrs);
- Le leadership dans un contexte de changements accélérés (2hrs).

E) Les actions de sensibilisation

Nous avons fait 14 rencontres avec les gens du réseau (travailleurs sociaux, directions de l'organisation des services, fiduciaires, et autres) et les responsables des Agences de la Santé et des services sociaux afin d'expliquer, de clarifier la mission et le mode de fonctionnement de Baluchon Alzheimer. Nous avons représenté BA auprès de plusieurs de nos partenaires : IUGM – Plantree, Regroupement de soutien aux aidants de Brome-Missisquoi, Table #1 du COC RSI de Laval, Fédération de Sociétés Alzheimer du Québec, Société Alzheimer de Montréal, Kéroul, Association lavalloise des proches aidants (ALPA), Fondation Jacques Bouchard, Séminaire gériatrique de McGill, le Réseau des professionnels pour les proches aidants, l'Appui de Laval, l'Appui de Montréal, l'Appui National (comité des pratiques prometteuses), Chaire de recherche Desjardins, Regroupement des aidants et aidantes naturels de Montréal (RAANM), Comité des partenaires de l'ASSS 02, Université du Québec à Trois-Rivières (UQTR), Association Québécoise de la défense des droits des personnes retraitées et préretraitées (AQDR) du Saguenay, Bon Pilote.

Une trentaine de visibilités télévisuelles, radiophoniques, de la presse écrite ou web :

Télévision & Presse écrite :

RDI matin

SRC nouvelles

TVA nouvelles

CTV News

Journal 24 heures

Journal de Montréal

La Semaine

La Voix Pop

Revue Le Bel âge

Communiqué de L'Assemblée nationale du Québec (Mme Marguerite Blais)

Journal Métro

Amicalien.com

Infodumanche.com

entrepaticients.net (en France)

Revue FADOQ

LaGazetteMauriciePlus.com

Riezencore.com

Radio :

Première Chaîne de Radio-Canada

CKUT 90.3 FM- Radio McGill

Radio Centre-ville

Radio Horizon 95.5FM

Q 92.5 The Beat

98, 5 FM

En permanence sur ces sites Internet :

La Maison Magnan

Alzheimer-Bottin

Bottin des organismes

Bibliothèque virtuelle canadienne de la santé

Site Web de Claudine Mercier & Riezencore.com

Site Web de Nathalie Albert

EDAO.com

PasseportSanté.net

Soins Gabrielle

Nous avons participé à plusieurs événements publics :

- Conférence de presse du lancement de la politique Vivre et Vieillir ensemble – Québec (mai 2012)
- Conférence de presse L'Appui – Montréal (mai 2012)
- Porte ouverte de la RI du CSSS de la Montagne (juin 2012)
- Remise de la bourse des Séminaires gériatrique de McGill (oct. 2012)
- 10^e anniversaire de l'ALPA (nov. 2012)
- 1^{ère} du film « le grand âge et le rire » de Fernand Dansereau (nov. 2012)
- Présentation dans le cadre des midis gérontologique de l'UQTR (janv. 2013)
- Panelliste dans le cadre du Colloque de l'AGQ (mars 2013)

Grâce à la générosité de notre porte-parole, madame Claudine Mercier, nous avons pu tenir un kiosque de BA dans le hall des salles de spectacle lors de ses soirées de représentations. Nous avons été présents dans 6 régions du Québec (Montréal, Abitibi-Témiscamingue, Laval, Estrie, Québec et Montérégie). De plus, l'équipe de Madame T., constituée de cinq femmes volontaires, déterminées à faire une différence, animées par un désir d'engagement et de partage dans leur communauté. Elles ont décidé de s'impliquer concrètement et d'offrir aux baluchonneuses 25 sacs et 25 souris pour la nouvelle flotte de portable. C'est un outil essentiel afin de permettre aux baluchonneuses de compléter le journal d'accompagnement en cours de baluchonnage et de le transmettre à la famille en conformité avec les délais prévus par Baluchon alzheimer.

Et finalement, nous avons renouvelés pour une quatrième année, le partenariat avec le Groupe Brunet à titre de commanditaire national.

3. Sources de financement de l'organisme

La mission et les activités de l'organisme ont été soutenues par le financement récurrent du ministère de la Santé et des services sociaux du Québec et le Programme de Soutien aux Organismes Communautaires (PSOC). Depuis avril 2011, la stabilité financière de l'organisme est assurée grâce à une subvention récurrente du PSOC National de 256 000\$/année.

La Fondation Baluchon Alzheimer a organisé, coordonné et réalisé 3 levées de fonds :

- 1- Le 14 mai 2012, Cocktail-bénéfice au Musée McCord

Montréal (de 18h à 20h30)

Revenus	22 830,60 \$
Dépenses	4 779,61 \$
Total	18 050,99 \$
Nombre de personnes présentes	94
Nombre de bénévoles	16

- 2- Le 16 août 2012, Soirée VIP Spectacle Claudine Mercier

Sherbrooke (de 20h00 à 23h00)

Revenus	9 515,00 \$
Dépenses	3 257,54 \$
Total	6 257,46 \$
Nombre de personnes présentes	60
Nombre de bénévoles	2

- 1- Le 27 janvier 2013 : la Journée Baluchon Alzheimer au Resto-Taverne Magnan

Montréal (de 11h00 à 16h00)

Revenus	13 428,00 \$
Dépenses	1 568,95 \$
Total	11859,05 \$
Nombre de personnes présentes	206
Nombre de bénévoles	21

4. Les ressources humaines

Aucun changement notable n'est à signaler pour 2012-2013 si ce n'est que nous avons accueilli un stagiaire de l'École des Hautes Études en Santé Publique de Rennes – France (EHESP) du 2 au 27 juillet 2012. Son sujet de stage était « **La politique de soutien aux aidants naturels au travers l'exemple de Baluchon Alzheimer Montréal** ».

5. Les partenaires

Nous avons travaillé avec plusieurs partenaires encore cette année. Les collaborations sont nombreuses et diversifiées :

Cake Communications
Chartwell
Château Laurier (Québec)
Cogeco Diffusion (98,5 FM)
Flip Communications
Heenan Blaikie
Imprimerie du Vieux-Montréal
Kéroul
Production Riez Encore
RANQ : Regroupement des aidants naturels du Québec
Resto-Taverne Magnan
Roy-Turner communications
Savard-Martin et Associés
Soins Gabrielle

A) Partenariat avec les Sociétés Alzheimer

Nous travaillons étroitement avec les Sociétés Alzheimer qui réfèrent de nombreuses familles à BA et réciproquement. Les services des Sociétés Alzheimer sont complémentaires à ceux que nous donnons.

Participation à la «Marche de la mémoire» des Sociétés Alzheimer

Présentation d'un projet commun (en partenariat avec Kéroul – SAM et BA) pour une solution de répit uniques aux aidants de personnes atteintes de la maladie d'Alzheimer.

Deux Sociétés Alzheimer (Chaudière-Appalaches et Longueuil) ont acceptés de participer à le recherche évaluative de BA à titre de partenaire.

B) Écoute active à la communauté

Baluchon Alzheimer, c'est aussi une écoute active des besoins des familles accompagnant une personne atteinte de la maladie d'Alzheimer. Nous recevons plusieurs téléphones par semaine d'aidants à la recherche d'informations sur la maladie ou de ressources. Nous les écoutons et les dirigeons au meilleur de notre connaissance vers les endroits susceptibles de répondre le plus précisément possible à leurs besoins (Société Alzheimer, CLSC, Appui, ressources privées). Parfois cette écoute entraîne un baluchonnage, mais pas systématiquement. Les aidants ressentent le besoin de partager leur fardeau, mais ne se sentent pas toujours prêts à faire une demande de service de BA parce que, on le sait, demander de l'aide est un long processus.

6. Quelques témoignages tirés des questionnaires d'évaluation

J'ai été très satisfaite de la Baluchonneuse. Je la remercie du bien qu'elle a donné à mon époux et par le fait même à moi. (ASSS 02)

Je suis revenu reposée et pleine d'énergie lors de ce baluchonnage (oct.2012). J'ai fait vraiment confiance à la baluchonneuse. J'ai retrouvé mon mari calme et bien. Merci beaucoup pour cet excellent service! J'ai vraiment beaucoup apprécié. Longue vie au Baluchon Alzheimer, surtout, à tous ses intervenants! (ASSS 02)

Depuis le 6 décembre, mon père est en hébergement public. Un gros merci pour ce précieux service. (ASSS 02)

Il y a trois semaines, ma mère est déménagée dans une résidence privée pour personne non-autonome et semi-autonome. Il y a des préposées et infirmières 24/7 pour prendre soin d'elle. Merci infiniment pour l'aide apportée pour les besoins de ma mère. Malheureusement, elle demandait trop de soins pour la garder à la maison. Il a fallu la relocaliser dans une résidence privée avec tous les services. Mille fois merci aux baluchonneuses qui ont pris soin de ma mère.(ASSS 03)

Merci beaucoup mais, je dois forcément m'absenter pour mon travail. Je veux et je dois continuer de travailler pour conserver la maison afin d'y assurer le bonheur de mon mari. En outre, je dois aller de plus en plus souvent en France pour prendre le relais de mes soeurs auprès de ma mère de 88 ans. Je n'ai donc aucun loisir et c'est pourquoi 5 semaines par an ne serait vraiment pas de trop dans mon cas. J'espère que ce ne sera pas trop pour vous et je ne vous dirai jamais assez comme votre service a changé ma vie. J'étais tellement angoissée avant quand je devais partir (humainement et financièrement). La baluchonneuse est vraiment merveilleuse. Alors, merci du fond du coeur. Les suggestions et le journal de la baluchonneuse sont très très utiles.(ASSS 03)

Étant donné que ma charge de travail, je trouve plus lourd de devoir à chaque demande de baluchonnage de devoir courir après une travailleuse sociale du CLSC, pour attester mon besoin de répit, sachant très bien que l'état de ma mère ne peut changer. (ASSS 03)

Your program is very much appreciated by me as the sole family member in the area. It would otherwise be impossible for me to take a break from caring for my mother. At 97, she cannot be left alone, even for a short periods. We love the Baluchonneuse. She is kind and competent and when I go away I feel 100% secure having my mother with her. Thanks to the other staff at Baluchon Alzheimer who help with setting up each respite period for me. I have never encountered anything, but friendly, helpful service. (ASSS 05)

J'ai bien aimé ce service, mais actuellement mon conjoint est en résidence depuis le 22 oct. 2012. Merci pour tout. (ASSS 05)

Madame la Baluchonneuse détient une très belle approche et il est évident qu'elle a une très grande capacité d'adaptation et de compréhension d'une situation avec une personne à troubles cognitifs. Sa réaction tout au long de l'événement malheureux. Elle a su garder le calme et agir tout à fait correctement. Elle a le profil d'une baluchonneuse idéale ! Merci! (ASSS 05)

J'apprécie beaucoup le Baluchon Alzheimer. Ma mère l'apprécie aussi. Cela m'encourage à continuer mon accompagnement avec maman. Merci! (ASSS 06)

Nous sommes en attente d'hébergement permanent depuis 1 an. Mais nous aurons peut-être besoin encore de vos services si la demande d'Hébergement retarde encore d'un an. Bravo à toute votre organisation et à toutes les Baluchonneuses. Mille Mercis! (ASSS 06)

We were extremely pleased with the Baluchonneuse and when we use your service again, we hope that we would be able to have her again. The report that was sent was very helpful. Many thanks, First vacation I had in three years, worry free.(ASSS 06)

Merci de cette période de ressourcement qui me permet d'apprécier et de garder ma mère à la maison. (ASSS 12)

Pour moi, c'est un congé que j'ai beaucoup apprécié. Merci! (ASSS 12)

Apprécions votre aide pour se refaire et poursuivre. (ASSS 12)

À part le fait de se retrouver seul, le baluchonnage permet de décompresser, de faire le point et apporte de l'énergie. Merci Beaucoup. On vous aime! (ASSS 13)

Grâce à votre service, je peux partir la tête tranquille. C'est très bon pour mon couple et ma famille. Ma mère habite avec nous depuis 15 ans. La famille et le couple a besoin d'un peu d'intimité. Merci à toute l'équipe. (ASSS 13)

Votre organisation me semble parfaite. Suggestion: avoir une baluchonneuse de disponible pour un remplacement d'urgence, non prévu de l'aidant. Grand merci pour m'avoir permis ce doux repos psychologique. "Mille grazie" à la baluchonneuse. (ASSS 14)

Merci pour tout et spécialement pour le grand dévouement de Madame la Baluchonneuse. C'est une perle!!! Papa est présentement à l'hôpital et sera relocalisé en hébergement, car il y a un jugement de la cour. (ASSS 14)

On trouve qu'une semaine par saison serait très important pour être capable de se libérer sans inquiétudes. Ces journées de répit sont très importantes. (ASSS 14)

Dans la mesure du possible tendre à conserver la même baluchonneuse avec laquelle nous avons une histoire d'amour. Nous l'adorons. C'est une personne exceptionnelle de douceur, de tact, de doigté et de compassion. Nous souhaitons tous les deux que cette baluchonneuse soit mêlée à notre vie le plus longtemps possible. Ce serait un magnifique cadeau et une grâce divine. (ASSS 15)

Je suis partie tout en confiance, même si c'était la première fois. Ça ma fait tellement de bien!! (ASSS 16)

Plus la situation évolue, plus je crois fermement avoir besoin de répit. Condition "sine qua non" pour garde Pierre à la maison. (ASSS 16)

Moi, ça fait déjà 10 mois que j'attends pour un CHSLD. Je trouve ça très long. (ASSS 16)

MEMBRES DU CONSEIL D'ADMINISTRATION
(mise à jour 31 mars 2013)

Marraine :	Sutto, Janine
Président du CA :	Gauthier, Alain
Vice-présidente :	Legaré, Hélène
Trésorier :	Perreault, Rhéaume
Secrétaire :	Bourbonnais, Louise
Représentant des régions:	Dionne, Hélène
Administrateurs :	Laurent, Kathleen
	Langis, Nathalie
	Gauthier, Elizabeth
	Martin, Guylaine
Directrice générale :	